

**Муниципальное бюджетное образовательное учреждение
Центр психолого-педагогической, медицинской и социальной помощи
«Мытищинский»**

СОГЛАСОВАНО
Педагогическим советом
МБОУ ЦППМС «Мытищинский»
(протокол от «14» 04 2023 г. №)



УТВЕРЖДАЮ:
Директор МБОУ ЦППМС
«Мытищинский»
Н. А. Бочева
15 апреля 2023г.

**Отчет о самообследовании за 2022 год
муниципального бюджетного образовательного учреждения
Центр психолого-педагогической, медицинской и социальной помощи
«Мытищинский»**

Общие сведения об образовательной организации:

Наименование образовательной организации	муниципальное бюджетное образовательное учреждение «Центр психолого-педагогической, медицинской и социальной помощи «Мытищинский» городского округа Мытищи Московской области
Руководитель	Бочева Наталья Анатольевна
Адрес организации	141008, Московская область, г. Мытищи, улица Щербакова, дом 3 А.
Телефон, факс	+7 495 582-01-12, +7 495 581-75-98
Адрес электронной почты	zppr@mail.ru
Учредитель	муниципальное образование «Городской округ Мытищи Московской области».
Дата создания	01.04.1994 г
Лицензия на образовательную деятельность	От 24.11.2016 №76694 Серия 50 Л 01 № 0008574
Лицензия на медицинскую деятельность	От 18.02.2020 № ЛО-50-01-011759

В 2022 году Центр работал в соответствии с координационным планом на год.

Основная методическая цель Центра.

Оказание психолого-педагогической, медицинской и социальной помощи детям, испытывающим трудности в освоении основных общеобразовательных программ, развитии и социальной адаптации, в том числе детям с ограниченными возможностями здоровья, детям-инвалидам, несовершеннолетним обучающимся, признанным в случаях и в порядке, которые предусмотрены уголовно-процессуальным законодательством, подозреваемыми, обвиняемыми или подсудимыми по уголовному делу, либо являющиеся потерпевшими или свидетелями преступления.

Оказание помощи организациям, осуществляющим образовательную деятельность, по вопросам реализации основных общеобразовательных программ, обучение и воспитания обучающихся.

Осуществление функции психолого-медико-педагогической комиссии.

Основной целью деятельности Центра является:

- предоставление психолого-педагогической, медицинской и социальной помощи

обучающимся, испытывающим трудности в освоении основных общеобразовательных программ, развитии и социальной адаптации;

-восстановление и поддержка позитивной социализации детей, имеющих отклонения в психическом развитии и поведении, испытывающих трудности в обучении и адаптации;

- осуществление образовательной деятельности по дополнительным образовательным программам – коррекционно-развивающей, профилактической, просветительской, развивающей направленностей;

-проведение мероприятий по профилактике, реабилитации и коррекции детей дошкольного и школьного возраста (от 3 до 18 лет).

Основные виды деятельности Центра:

1. Диагностика – психолого-педагогическое изучение индивидуальных особенностей и склонностей личности, ее потенциальных возможностей в процессе обучения и воспитания, профессиональном самоопределении, а также выявление причин и механизмов нарушения в обучении, развитии, социальной адаптации.

2. Коррекция и развитие – активное психолого-педагогическое воздействие, направленное на усиление или компенсацию отклонений в развитии детей, коррекция дисбаланса между психофизиологическими возможностями детей и предъявленными к ним требованиями образовательно и социальной среды.

3. Консультирование – оказание помощи детям и подросткам в самопознании, адекватной самооценке и адаптации в реальных жизненных условиях, формирование ценностно-мотивационной сферы, профессиональном самоопределении, преодолении кризисных ситуаций и достижение эмоциональной устойчивости.

4. Просвещение – содействие формированию у участников образовательного процесса психологической компетентности, а также потребностей в психологических знаниях, желание использовать их в интересах собственного развития и для решения профессиональных задач.

5. Профилактика – выявление и предупреждение возникновения явлений социальной дезадаптации детей и подростков.

6. Комплексное психолого-медико-педагогическое обследование - обследование с целью своевременного выявления детей с особенностями в физическом и психическом развитии, отклонениями в поведении и подготовке по результатам обследования рекомендаций по оказанию им психолого-медико-педагогической помощи, организации их обучения и воспитания, а также подтверждение, уточнение или изменение ранее данных рекомендаций.

7. Организационно-методическое и научно-методическое обеспечение деятельности специалистов.

Работа по основным направлениям деятельности Учреждения ведется в течение учебного года с 1 сентября по 30 июня. Учреждение работает по шестидневной рабочей неделе с календарным временем посещения.

Порядок комплектования групп развития, компенсирующего обучения и коррекционно-развивающих классов и зачисление на индивидуальные занятия осуществляется в соответствии с законодательством Российской Федерации, Московской области, нормативными документами органов управления образованием с учетом психолого-педагогических и/или медицинских показаний на основе диагностического обследования детей при выявлении проблем, соответствующих основным деятельности Учреждения.

Возраст, количество занимающихся в группах и коррекционно-развивающих классах, а также индивидуально, количество и периодичность занятий определяются используемыми программами, а также психолого-педагогическим или медицинским диагнозом. Максимальная наполняемость в группах и коррекционно-развивающих классах – 9-10 человек.

Режим занятий регламентируется расписанием, утвержденным директором Учреждения и составленным с учетом соблюдения санитарно-гигиенических и психолого-

педагогических требований, а также режима посещения ребенком основного (общеобразовательного, дошкольного, специального и т.д.) образовательного учреждения.

По результатам обследования ребенок завершает занятия в Учреждении либо направляется на ПМПК.

Психолого-медико-педагогическая комиссия:

- консультирует, выявляет и ведет учет детей и подростков от трех до восемнадцати лет с проблемами развития;
- проводит их отбор в специальные учебно-воспитательные группы, классы, учреждения соответствующего типа;
- составляет рекомендации к индивидуальному плану обучения;
- подтверждает, уточняет и изменяет ранее установленный диагноз;
- консультирует родителей (лиц, их заменяющих) по вопросам оказания психолого-педагогической помощи детям с проблемами в развитии;
- разрабатывает рекомендации по реабилитации детей и подростков.

1. Оценка системы управления организации

В 2022 году в МБОУ ЦППМС «Мытищинский» кадровый состав был представлен следующими специалистами: педагоги-психологи, учителя-дефектологи, учителя-логопеды, социальные педагоги, педагоги дополнительного образования, психотерапевт, невролог, психоневролог

Административный состав центра:

Бочева Н.А. – директор, высшая категория;

Нестерова Е.С. – председатель; заместитель директора по консультативной работе (ПМПК), высшая категория – с января 2022 по август 2022 года.

Криволевич Е.П. - председатель; заместитель директора по консультативной работе (ПМПК), высшая категория – с августа 2022 года.

Мухина И.В. – заместитель директора по психологической, коррекционной, и экспертной работе.

Шалганова Е.В. – заместитель директора по безопасности.

Иванова И.В. – заместитель директора по административно хозяйственной работе.

Общая численность педагогических работников	Человек
	37
Численность педагогических работников, имеющих высшее образование, в общей численности педагогических работников	35
Численность педагогических работников, имеющих высшее образование педагогической направленности (профиля), в общей численности педагогических работников	35
Численность педагогических работников, имеющих среднее профессиональное образование, в общей численности педагогических работников	2
Численность педагогических работников, имеющих среднее профессиональное образование педагогической направленности (профиля), в общей численности педагогических работников	2
Численность педагогических работников, которым по результатам аттестации присвоена квалификационная категория, в общей численности педагогических работников, в том числе:	33

Высшая	22
Первая	11
Численность педагогических работников в общей численности педагогических работников, педагогический стаж работы которых составляет:	
До 5 лет	10
Свыше 30 лет	27
Численность педагогических работников в общей численности педагогических работников в возрасте до 30 лет	7
Численность педагогических работников в общей численности педагогических работников в возрасте от 55 лет	3
Численность педагогических и административно-хозяйственных работников, прошедших за последние 5 лет повышение квалификации/профессиональную переподготовку по профилю педагогической деятельности или иной осуществляемой в образовательной организации деятельности, в общей численности педагогических и административно-хозяйственных работников	40
Численность/удельный вес численности специалистов, обеспечивающих методическую деятельность образовательной организации, в общей численности сотрудников образовательной организации	2
Количество публикаций, подготовленных педагогическими работниками образовательной организации:	13
За 3 года	Единиц 13
За отчетный период	Единиц 3

В целях повышения качества образовательной деятельности в Центре проводится целенаправленная кадровая политика, основная цель которой – обеспечение оптимального баланса процессов обновления и сохранения численного и качественного состава кадров в его развитии, в соответствии потребностям Центра и требованиями действующего законодательства.

В 2022 году Центр обновил платформу для электронного документооборота, что позволило расширить его функционал и обеспечить более эффективную работу в системе МСЭД. Это ускорило процесс документооборота с вышестоящими организациями.

2. Оценка образовательная деятельность.

В МБОУ ЦППМС «Мытищинский» в 2022 году реализовывались следующие программы:

- Коррекционно-развивающая программа дополнительного образования «Логоритмика в структуре коррекции речемоторных затруднений у детей дошкольного и младшего школьного возраста»
- Коррекционно-развивающая программа дополнительного образования «Сенсомоторное

- развитие детей дошкольного и младшего школьного возраста»
- Коррекционно-развивающая программа дополнительного образования «Коррекция речевых нарушений у детей дошкольного возраста (4-6 лет)»
 - Коррекционно-развивающая программа дополнительного образования «Профилактика и коррекция устной и письменной речи у младших школьников»
 - Коррекционно-развивающая программа дополнительного образования «Коррекция нарушений устной и письменной речи у детей младшего школьного возраста»
 - Коррекционно-развивающая программа дополнительного образования «Развитие речи у детей младшего школьного возраста с билингвизмом «Говорим и пишем без ошибок»
 - Профилактическая программа дополнительного образования «Жизненные навыки. Уроки психологии в начальной школе»
 - Профилактическая программа дополнительного образования по формированию у детей младшего школьного возраста установок толерантного сознания и профилактике дезадаптации в обществе «Все цвета, кроме черного»
 - Коррекционно-развивающая программа дополнительного образования «Коррекция и развитие познавательной сферы у детей младшего школьного возраста»
 - Профилактическая программа дополнительного образования по формированию коммуникативных навыков подростков (14-17 лет) «Я взрослый»
 - Профилактическая программа дополнительного образования «Развитие эмоционально-волевой и личностной сферы у младших школьников и подростков.
 - Коррекционно-развивающая программа дополнительного образования «Комплексная нейропсихологическая коррекция детей с гиперактивностью по методу замещающего онтогенеза» (5-10 лет)
 - Коррекционно-развивающая программа дополнительного образования Коррекционно-развивающие занятия по развитию познавательных процессов у детей с ЗПР от 3 до 6 лет
 - Коррекционно-развивающая программа дополнительного образования «Коррекция эмоционально-волевой, коммуникативной и познавательной сферы у детей с расстройствами аутистического спектра»
 - Развивающая программа дополнительного образования «Адаптация детей к школе «Учимся, играя».

В своей работе педагогический коллектив Центра в 2022 году тесно сотрудничал с:

- Комиссия по делам несовершеннолетних и защите их прав Администрации городского округа Мытищи;
- Образовательными учреждениями городского округа Мытищи;
- Следственный отдел по г. Мытищи Главного следственного управления Следственного комитета Российской Федерации по Московской области;
- Управление опеки и попечительства Министерства образования Московской области по городскому округу Мытищи;
- Московский областной государственный педагогический университет;
- Российский государственный гуманитарный университет;
- Академия социального управления.

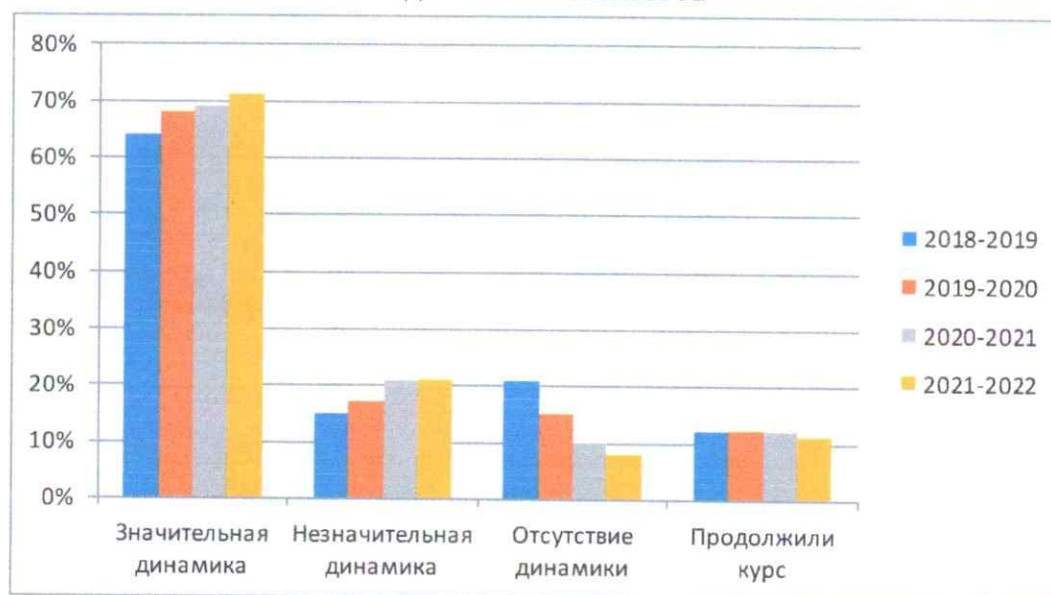
Показатели	Единица измерения
Общая численность учащихся, в том числе:	4061 человек
Детей дошкольного возраста (1,5 – 7 лет)	2040 человек
Детей младшего школьного возраста (7 – 11 лет)	1841 человек
Детей среднего школьного возраста (11 – 15 лет)	142 человек
Детей старшего школьного возраста (15 – 17 лет)	38 человек

Численность учащихся, обучающихся по образовательным программам по договорам об оказании платных образовательных услуг	119 человек
Численность/удельный вес численности учащихся, занимающихся в 2-х и более объединениях (кружках, секциях, клубах), в общей численности учащихся	человек/% 3151/ 77,6%
Численность/удельный вес численности учащихся с применением дистанционных образовательных технологий, электронного обучения, в общей численности учащихся	человек/% 0
Численность/удельный вес численности учащихся по образовательным программам для детей с выдающимися способностями, в общей численности учащихся	человек/% (0)
Численность/удельный вес численности учащихся по образовательным программам, направленным на работу с детьми с особыми потребностями в образовании, в общей численности учащихся, в том числе:	человек/% 1440 / 35,46%
Учащиеся с ограниченными возможностями здоровья	человек/% 3876 / 95%
Дети-сироты, дети, оставшиеся без попечения родителей	человек/% 11 / 0,27 %
Дети-мигранты	человек/% 52/1,3%
Дети, попавшие в трудную жизненную ситуацию	человек/% 76 / 0,76%
Численность/удельный вес численности учащихся, занимающихся учебно-исследовательской, проектной деятельностью, в общей численности учащихся	человек/% 0
Численность/удельный вес численности учащихся, принявших участие в массовых мероприятиях (конкурсы, соревнования, фестивали, конференции), в общей численности учащихся, в том числе:	человек/% 0
На муниципальном уровне	человек/% 0
На региональном уровне	человек/% 0
На межрегиональном уровне	человек/% 0
На федеральном уровне	человек/% 0
На международном уровне	человек/%

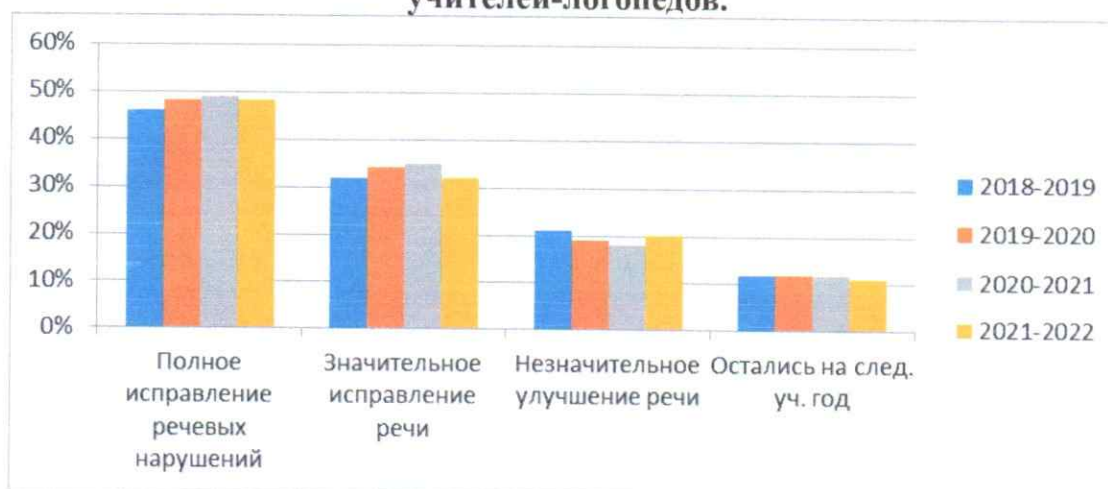
	0
Численность/удельный вес численности учащихся – победителей и призеров массовых мероприятий (конкурсы, соревнования, фестивали, конференции), в общей численности учащихся, в том числе:	человек/% 0
На муниципальном уровне	человек/% 0
На региональном уровне	человек/% 0
На межрегиональном уровне	человек/% 0
На федеральном уровне	человек/% 0
На международном уровне	человек/% 0
Численность/удельный вес численности учащихся, участвующих в образовательных и социальных проектах, в общей численности учащихся, в том числе:	человек/% 0
Муниципального уровня	человек/% 0
Регионального уровня	человек/% 0
Межрегионального уровня	человек/% 0
Федерального уровня	человек/% 0
Международного уровня	человек/% 0
Количество массовых мероприятий, проведенных образовательной организацией, в том числе:	Единиц 17
На муниципальном уровне	Единиц 11
На региональном уровне	Единиц 6
На межрегиональном уровне	Единиц 0
На федеральном уровне	Единиц 0

На международном уровне	Единиц 0
-------------------------	-------------

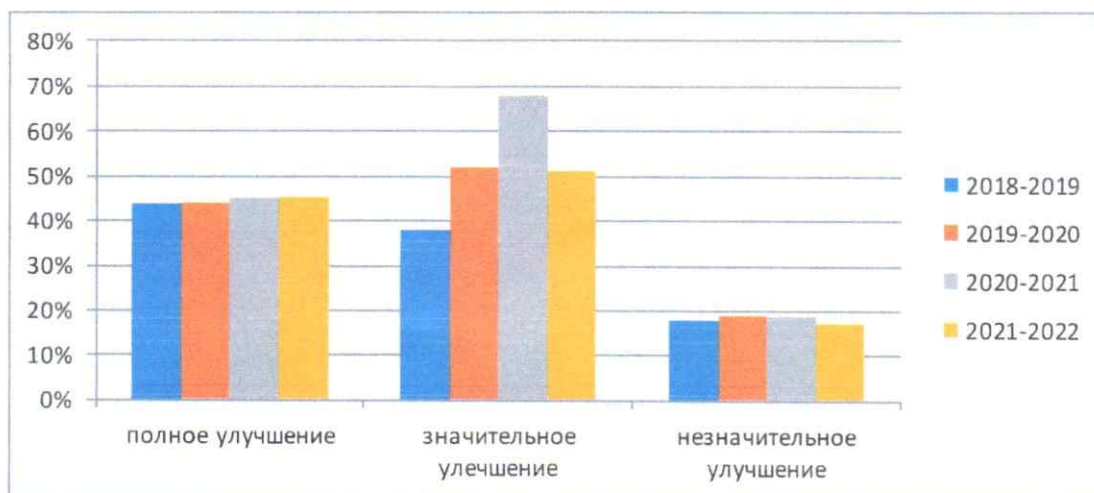
Сравнительный анализ показателей эффективности коррекционной работы педагогов-психологов



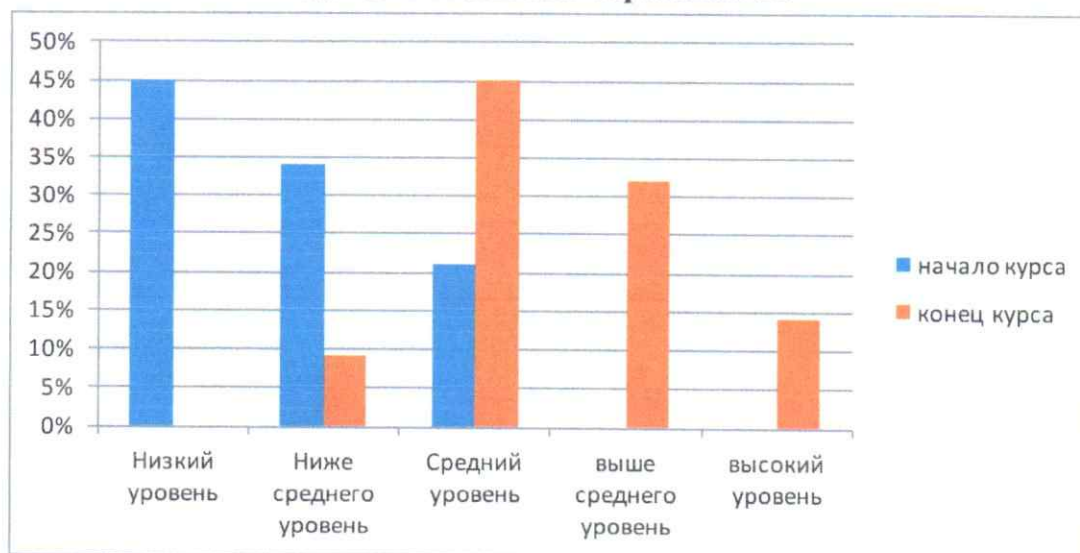
Сравнительный анализ показателей эффективности коррекционной работы учителей-логопедов.



Сравнительный анализ показателей эффективности коррекционной работы учителей-дефектологов.



Динамика эффективности коррекционных занятий педагогов дополнительного образования.



Анализ деятельности специалистов по программам Центра показал, что дети с отрицательными изменениями после курсов коррекционно-развивающих занятий отсутствуют. Есть дети с незначительными положительными изменениями в развитии. Таким детям рекомендуется повторное обращение к специалисту с корректировкой цели и задачи программы. Основной процент детей имеет значительное положительное изменение. К этой категории относятся дети, которые проявили активность на занятиях, с нетерпением ждали их, выполняли инструкции взрослого, повторная диагностика показала увеличение уровня сформированности познавательных процессов, личностных качеств и свойств. Родители этих детей также указывают на произошедшие изменения в их ребенке.

По сравнению с 2021 годом выросло количество детей со значительной положительной динамикой, в связи с осуществлением комплексного подхода в проведении коррекционно-развивающих занятий и отслеживания динамики каждого ребенка ведущими специалистами.

Достигать достаточно высоких результатов коррекционно-развивающей работы в Центре удастся за счет ее комплексности, системности, последовательности использования различных технологий и методик, при тесном сотрудничестве с родителями ребенка, их заинтересованности в положительном результате.

3. Оценка методической работы.

На базе Центра ежемесячно проводятся окружные методические объединения педагогов-психологов. В 2022 году деятельность методического объединения педагогов-психологов была организована в соответствии с поставленными целями – создание условий для совершенствования методического и профессионального мастерства, роста творческого потенциала педагогов-психологов системы образования через реализацию следующих задач:

1. Расширить представления педагогов-психологов о профилактической работе среди обучающихся группы риска в образовательном учреждении.

2. Познакомить с психологическими аспектами социализации школьников в современном обществе.

3. Расширить представления о диагностических и развивающих технологиях в соответствии с ФГОС. Методическая поддержка педагогов-психологов в условиях ФГОС.

4. Оказание личностной и профессиональной поддержки и помощи педагогам-психологам.

Работа ОМО проводилась по плану, составленному по результатам анкетирования педагогов – психологов в соответствии с целевыми запросами.

Основными направлениями деятельности ОМО были следующие:

- информационно-методическое обеспечение педагогов-психологов;
- оказание помощи в овладении навыками практической работы,
- обмен, обобщение практического опыта;
- профессиональная и психологическая поддержка.

Состоялось 7 заседаний ОМО педагогов-психологов.

4. Оценка инфраструктуры

Количество помещений для осуществления образовательной деятельности, в том числе:	Единиц 13
Учебный класс	Единиц 13
Лаборатория	Единиц 0
Мастерская	Единиц 0
Танцевальный класс	Единиц 0
Спортивный зал	Единиц 0
Бассейн	Единиц 0
Количество помещений для организации досуговой деятельности учащихся, в том числе:	Единиц 2
Актовый зал	Единиц 1
Концертный зал	Единиц 0

Игровое помещение	Единиц 1
Наличие загородных оздоровительных лагерей, баз отдыха	да/ <u>нет</u>
Наличие в образовательной организации системы электронного документооборота	<u>да</u> /нет
Наличие читального зала библиотеки, в том числе:	да/ <u>нет</u>
С обеспечением возможности работы на стационарных компьютерах или использования переносных компьютеров	<u>да</u> /нет
С медиатекой	<u>да</u> /нет
Оснащенного средствами сканирования и распознавания текстов	<u>да</u> /нет
С выходом в Интернет с компьютеров, расположенных в помещении библиотеки	да/ <u>нет</u>
С контролируемой распечаткой бумажных материалов	да/ <u>нет</u>
Численность/удельный вес численности учащихся, которым обеспечена возможность пользоваться широкополосным Интернетом (не менее 2 Мб/с), в общей численности учащихся	человек/% 0

С марта 2022 года Центр ведет учет микротравм работников, что позволило посмотреть на оценку материально-технической базы с другой стороны.

Анализ показателей указывает на то, что МБОУ ЦППМС «Мытищинский» имеет достаточную инфраструктуру, которая соответствует стандартам и позволяет реализовывать программы дополнительного образования в полном объеме в соответствии с ФГОС.

Центр укомплектован достаточным количеством педагогических и иных работников, которые имеют квалификацию и регулярно проходят повышение квалификации, что позволяет обеспечить стабильность качественных результатов.

Директор МБОУ ЦППМС «Мытищинский»



Н.А. Бочева